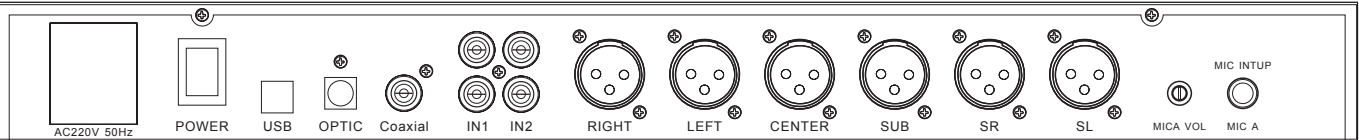
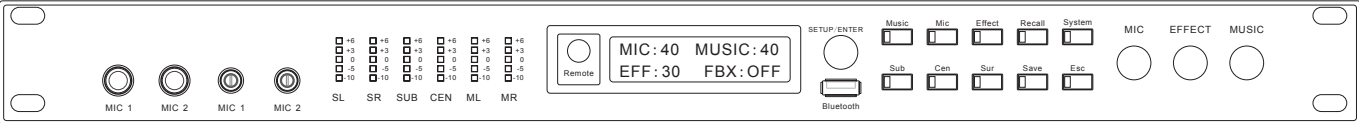


通过蓝牙进行全部功能参数调节 

使用说明书



D I G I T A L K A R A O K E P R O C E S S O R

目录

主要特性-----	Page1
重要的安全事项-----	Page2
前面板功能说明-----	Page3
后面板功能说明-----	Page4
按键控制与调节-----	Page5
音乐菜单列表-----	Page5
话筒菜单列表-----	Page5
效果菜单列表-----	Page6
超低菜单列表-----	Page6
中置菜单列表-----	Page7
系统菜单列表-----	Page7
环绕菜单列表-----	Page8
参数储存与调用-----	Page8
密码设置与取消-----	Page8
软件蓝牙控制-----	Page9
软件电脑控制-----	Page10
遥控码列表-----	Page11
技术规格-----	Page11

主要特性

- 16*2字符LCD显示屏，显示更直观。
- 采用24-Bit高性能DSP, 48KHz采样频率的专业数字卡拉OK处理器。
- DSP Reverb数码混响效果处理器。
- 高品质的专业演唱效果（混响，回声，混响+回声）。
- 内置三种数字反馈抑制模式。
- 五级立体声数字变调控制。
- 前置2个话筒接口，后置1个话筒接口。
- 话筒演唱超低音调节，打开话筒，自动控制超低音输出电平衰减量。
- 独立音乐超低音调节
- 话筒、音乐开机 初始值设置。
- 话筒、音乐、效果最大限定值设定。
- 噪声门参数调整。
- 手动信号源输入选择。
- DVD、OPT、DIG、BGM四级音频信号源输入接口。
- USB串口连接电脑，用于电脑实时控制。
- 密码设置，用于高级管理员。
- 可以保存7种用户定义模式。保存后的模式可以随时调用。
- 光纤同轴信号输入，确保信号原汁原味；
- 音乐和话筒部分15段图示均衡，3段参量均衡；
- 环绕通道7段图示均衡，实现完美多声道系统调试；
- 5.1声道音频输出，每通道设有三段参量均衡控制；
- 储存记忆功能；当您对自己调试效果很满意时，利用此功能可以把您好调试的效果“原汁原味”的保存起来，供您下次直接调用。

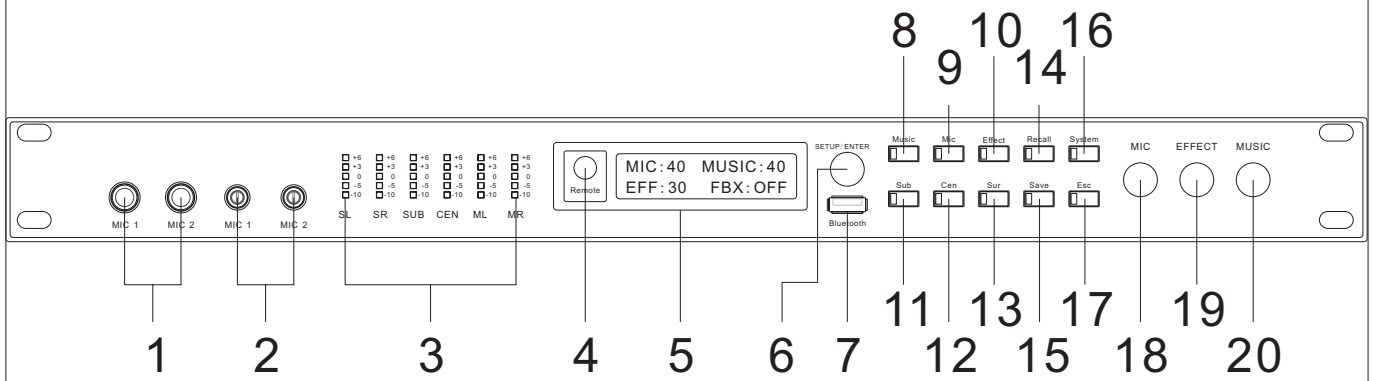
重要的安全事项

深谢惠购该产品，为使之得以发挥其最佳性能起见，特此附上此本小册子，敬请精读。请妥善保存此本小册子以备日后参考使用。有些国家或地区的电源线插座形状有所不同，但它们的接线方式与使用方法皆是相同。

重要的安全事项（针对火灾，电击或伤害人体的指示）

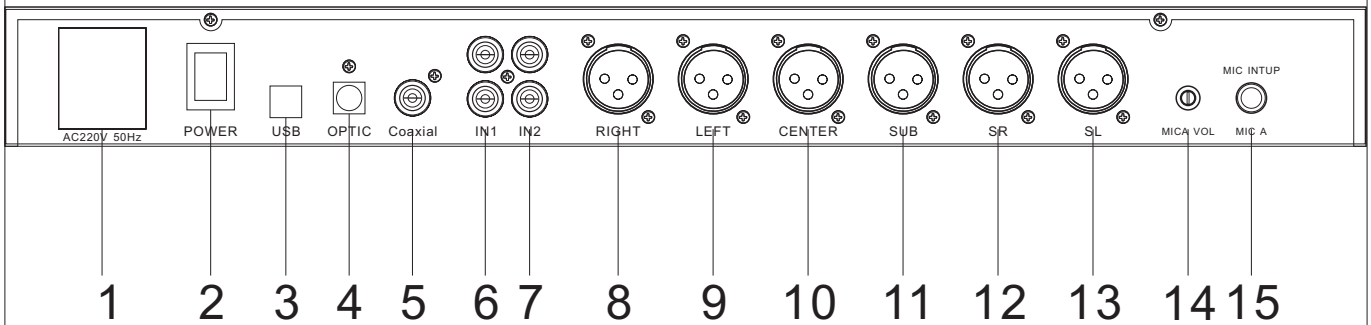
1. 使用该产品前请详细阅读全部的安全事项。
2. 本产品应当接地，如果出现故障时，电流经最小的接地电阻流入大地以减小电击；本产品的电源线和电源插头都配备安全接地，电源插头应当牢固插入电源座，此电源座应当按当地的条例来安装和接地。
3. 为了减小伤害的风险，当产品在小孩附近使用时，要严密监管。
4. 请勿在湿度很大的地方使用机器，例如靠近浴缸，洗面盆，厨房水槽，温度很大的地下室内或者靠近游泳池和湖泊。
警告：
接地装置连接不当会导致电击；如果你对产品是否正确接地存在任何疑问，请委托合格电工维修人员检查；请不要尝试私自更改产品电源插头，如果不适合电源插座，可委托合格电工安装适当的电源插座。
5. 该产品应当安装于通风良好的地方。
6. 该产品必须远离热源，如电暖炉，电热毯或者其它产生热量的产品。
7. 该产品的电源类型必须符合操作指示或者产品上标明的类型。
8. 如果你无法把电源插头插入电源插座，请联系电工来更换旧插座。请勿破坏电源插头的安全装置。
9. 长时间不使用时，请把电源线从电源插座中取出，从电源插座拔出电源线时，请勿拉扯电源线，应当抓住电源插头将其拔出。
10. 细心 理，请勿 杂物或液体从其缝隙掉进机内。
11. 当有下列情况时，应委托合格维修人员修理：
 - a. 电源线或电源插头已被损坏；
 - b. 杂物或液体已掉进机内；
 - c. 产品已被雨淋；
 - d. 产品已不能正常操作或在演出中出现明显变化；
 - e. 产品已跌坏或外观损坏；
12. 请勿尝试私自修理，应当委托合格的维修人员修理。
13. 警告：勿 重物积压或踩踏电源线，切忌拉、拨或强力扭曲电源线。请勿滥用电量线，不合格的电源线可能导致火灾或对人造成伤害。

前面板功能说明



1. 话筒输入插座 (MIC1-MIC2)
2. 话筒音量调节 (MIC1-VOL MIC2-VOL)
3. 输出电平指示
4. 遥控接收头
5. 显示窗口
7. 蓝牙接口
8. Music音乐调节按键
8. Mic话筒调节按键
10. Effect效果调节按键
11. Sub超低输出调节按键
12. Cen中置输出调节按键
13. Sur环绕输出调节按键
14. Recall模式调用按键
15. Save模式储存按键
16. System系统设置按键
17. Sec退出按键
18. 话筒总音量控制 (MIC VOL)
19. 效果总音量控制 (EFFECT VOL)
20. 音乐总音量控制 (MUSIC VOL)

后面板功能说明



1. 交流电源插座
2. 电源开关
3. USB接口,用于连接电脑, 实现电脑实时控制。
4. 光线信号输入
5. 同轴信号输入口
6. 音频信号源输入1
7. 音频信号源输入2
8. 主右声道输出
9. 主左声道输出
10. 中置声道输出
11. 超低音输出
12. 环绕右声道输出
13. 环绕左声道输出
14. 话筒A的电平调节
15. 话筒A的输入接口

按键控制与调节

步骤一：按下要调节的按键，进入菜单。

步骤二：按下SETUP/ENTER旋钮，切换光标，光标在第一行是功能菜单，光标在第二行是参数菜单。

步骤三：旋转SETUP/ENTER旋钮，如果光标在第一行是改变一个功能，如果光标在第二行是改变改功能的参数。

音乐菜单列表

编号	菜单	功能描述	调节参数	说明
A1	MUSIC HPF:Bypass	话筒高通（低切）	Bypass 21Hz-100Hz	参数越大，话筒原声低音越少
A2	MUSIC LPF:Bypass	话筒低通（高切）	Bypass 6KHz-15KHz	参数越小，话筒原声高音越暗
A3	BALANCE	左右平衡控制	-1到+10	调节左右声道输出平衡
A4	Noise Gate:10	音乐变调	b1-b5, 归零, #1-#5	
A5	EQ1	音乐EQ调节 25Hz	10dB	参数越大，该点增益提升越大
A6	EQ2	音乐EQ调节 40Hz	10dB	参数越大，该点增益提升越大
A7	EQ3	音乐EQ调节 63Hz	10dB	参数越大，该点增益提升越大
A8	EQ4	音乐EQ调节 100Hz	10dB	参数越大，该点增益提升越大
A9	EQ5	音乐EQ调节 160Hz	10dB	参数越大，该点增益提升越大
A10	EQ6	音乐EQ调节 250Hz	10dB	参数越大，该点增益提升越大
A11	EQ7	音乐EQ调节 400Hz	10dB	参数越大，该点增益提升越大
A12	EQ8	音乐EQ调节 630Hz	10dB	参数越大，该点增益提升越大
A13	EQ9	音乐EQ调节 1KHz	10dB	参数越大，该点增益提升越大
A14	EQ10	音乐EQ调节 1.6KHz	10dB	参数越大，该点增益提升越大
A15	EQ11	音乐EQ调节 2.5KHz	10dB	参数越大，该点增益提升越大
A16	EQ12	音乐EQ调节 4KHz	10dB	参数越大，该点增益提升越大
A17	EQ13	音乐EQ调节 6.3KHz	10dB	参数越大，该点增益提升越大
A18	EQ14	音乐EQ调节 10KHz	10dB	参数越大，该点增益提升越大
A19	EQ15	音乐EQ调节 16KHz	10dB	参数越大，该点增益提升越大
A20	PEQ1	音乐PEQ1的频率调节	20Hz-20000Hz	
A21	PEQ1	音乐PEQ1的Q值调节	0.05-5.0	
A22	PEQ1	音乐PEQ1的增益调节	12dB	参数越大，该点增益提升越大
A23	PEQ2	音乐PEQ2的频率调节	20Hz-20000Hz	
A24	PEQ2	音乐PEQ2的Q值调节	0.05-5.0	
A25	PEQ2	音乐PEQ2的增益调节	12dB	参数越大，该点增益提升越大
A26	PEQ3	音乐PEQ3的频率调节	20Hz-20000Hz	
A27	PEQ3	音乐PEQ3的Q值调节	0.05-5.0	
A28	PEQ3	音乐PEQ3的增益调节	12dB	参数越大，该点增益提升越大

话筒菜单列表

编号	菜单	功能描述	调节参数	说明
B1	FBEX Mode:OFF	反馈抑制	OFF, 1, 2, 3	参数越大，抑制量越大
B2	MIC HPF:Bypass	话筒高通（低切）	Bypass 21Hz-100Hz	参数越大，话筒原声低音越少
B3	MIC LPF:Bypass	话筒低通（高切）	Bypass 6KHz-15KHz	参数越小，话筒原声高音越暗
B4	Noise Gate:10	噪声门	0-40	参数越小，话筒打开越灵敏
B5	EQ1	话筒EQ调节 25Hz	10dB	参数越大，该点增益提升越大
B6	EQ2	话筒EQ调节 40Hz	10dB	参数越大，该点增益提升越大
B7	EQ3	话筒EQ调节 63Hz	10dB	参数越大，该点增益提升越大
B8	EQ4	话筒EQ调节 100Hz	10dB	参数越大，该点增益提升越大
B9	EQ5	话筒EQ调节 160Hz	10dB	参数越大，该点增益提升越大
B10	EQ6	话筒EQ调节 250Hz	10dB	参数越大，该点增益提升越大
B11	EQ7	话筒EQ调节 400Hz	10dB	参数越大，该点增益提升越大
B12	EQ8	话筒EQ调节 630Hz	10dB	参数越大，该点增益提升越大
B13	EQ9	话筒EQ调节 1KHz	10dB	参数越大，该点增益提升越大
B14	EQ10	话筒EQ调节 1.6KHz	10dB	参数越大，该点增益提升越大
B15	EQ11	话筒EQ调节 2.5KHz	10dB	参数越大，该点增益提升越大
B16	EQ12	话筒EQ调节 4KHz	10dB	参数越大，该点增益提升越大
B17	EQ13	话筒EQ调节 6.3KHz	10dB	参数越大，该点增益提升越大
B18	EQ14	话筒EQ调节 10KHz	10dB	参数越大，该点增益提升越大

按键控制与调节

B19	EQ15	话筒EQ调节 16KHz	10dB	参数越大, 该点增益提升越大
B20	PEQ1	话筒PEQ1的频率调节	20Hz-20000Hz	
B21	PEQ1	话筒PEQ1的Q值调节	0.05-5.0	
B22	PEQ1	话筒PEQ1的增益调节	12dB	参数越大, 该点增益提升越大
B23	PEQ2	话筒PEQ2的频率调节	20Hz-20000Hz	
B24	PEQ2	话筒PEQ2的Q值调节	0.05-5.0	
B25	PEQ2	话筒PEQ2的增益调节	12dB	参数越大, 该点增益提升越大
B26	PEQ3	话筒PEQ3的频率调节	20Hz-20000Hz	
B27	PEQ3	话筒PEQ3的Q值调节	0.05-5.0	
B28	PEQ3	话筒PEQ3的增益调节	12dB	参数越大, 该点增益提升越大

效果菜单列表

编号	菜单	功能描述	调节参数	说明
C1	ECHO. LEVEL:20	回声电平	0-40	参数越大, 回声电平越大
C2	Reverb Level:15	混响电平	0-40	参数越大, 混响电平越大
C3	Echo Delay L:20	回声延时左	0-250	参数越大, 两个声音的间隔越长
C4	Echo Delay R:20	回声延时右	0-250	参数越大, 两个声音的间隔越长
C5	Echo Repeat:20	回声重复次数	0-40	参数越大发单音后重复个数越多
C6	Reverb Time:15	混响时间	0-40	参数越大, 感觉房间越深
C7	Reverb Ratio:3	混响发音高频衰减速度	3-9	参数越大, 混响尾音高频衰减速度越慢
C8	Reverb LPF:Bypass	混响低通 (高切)	Bypass 4KHz-15KHz	参数越小, 混响效果高音越暗
C9	Effect Treb:0	效果高音调节	10dB	参数越大, 效果高音量越大
C10	Effect Mid:0	效果中音调节	10dB	参数越大, 效果中音量越大
C11	Effect Bass:0	效果低音调节	10dB	参数越大, 效果中音量越大
C12	Effect. HPF:Bypass	话筒效果高通 (低切)	Bypass 21Hz-100Hz	参数越大, 话筒效果声低音越少
C13	Effect. LPF:Bypass	话筒效果低通 (高切)	Bypass 6KHz-15KHz	参数越小, 话筒效果声高音越暗
C14	D. HPF:Bypass	话筒直达高通 (低切)	Bypass 21Hz-100Hz	参数越大, 话筒直达声低音越少
C15	D. LPF:Bypass	话筒直达低通 (高切)	Bypass 6KHz-15KHz	参数越小, 话筒直达声高音越暗

超低音菜单列表

编号	菜单	功能描述	调节参数	说明
D1	SUB VOL:15	超低音量控制	0-20	参数越大, 超低音信号输出电平越大
D2	ATTEN	超低衰减控制	0-20	
D3	SUB HPF:Bypass	超低高通 (低切)	Bypass 21Hz-100Hz	参数越大, 超低低音越少
D4	SUB LPF:Bypass	超低低通 (高切)	Bypass 6KHz-15KHz	参数越小, 超低声高音越暗
D5	EQ1	超低EQ调节 40Hz	10dB	参数越大, 该点增益提升越大
D6	EQ2	超低EQ调节 50Hz	10dB	参数越大, 该点增益提升越大
D7	EQ3	超低EQ调节 63Hz	10dB	参数越大, 该点增益提升越大
D8	EQ4	超低EQ调节 80Hz	10dB	参数越大, 该点增益提升越大
D9	EQ5	超低EQ调节 100Hz	10dB	参数越大, 该点增益提升越大
D10	EQ6	超低EQ调节 125Hz	10dB	参数越大, 该点增益提升越大
D11	EQ7	超低EQ调节 160Hz	10dB	参数越大, 该点增益提升越大
D12	PEQ1	超低PEQ1的频率调节	20Hz-20000Hz	
D13	PEQ1	超低PEQ1的Q值调节	0.05-5.0	
D14	PEQ1	超低PEQ1的增益调节	12dB	参数越大, 该点增益提升越大
D15	PEQ2	超低PEQ2的频率调节	20Hz-20000Hz	
D16	PEQ2	超低PEQ2的Q值调节	0.05-5.0	
D17	PEQ2	超低PEQ2的增益调节	12dB	参数越大, 该点增益提升越大
D18	PEQ3	超低PEQ3的频率调节	20Hz-20000Hz	
D19	PEQ3	超低PEQ3的Q值调节	0.05-5.0	
D20	PEQ3	超低PEQ3的增益调节	12dB	参数越大, 该点增益提升越大

按键控制与调节

中置菜单列表

编号	菜单	功能描述	调节参数	说明
E1	CEN.MUS Vol:10	中置音乐音量	0-20	参数越大, 中置音乐音量越大
E2	CEN.MIC Vol:10	中置话筒音量	0-20	参数越大, 中置话筒音量越大
E3	CEN.EFF Vol:10	中置效果音量	0-40	参数越大, 中置效果音量越大
E4	CEN.MUS.HPF	中置音乐高通(低切)	Bypass 21Hz-100Hz	参数越大, 中置音乐低音越少
E5	CEN.MUS.LPF	中置音乐低通(高切)	Bypass 6KHz-15KHz	参数越小, 中置音乐声高音越暗
E6	CEN.Delay	中置延时	0-20ms	参数越大, 两个声音的时间间隔越长
E7	CEN.MUS EQ1	中置音乐EQ调节 63Hz	10dB	参数越大, 该点增益提升越大
E8	CEN.MUS EQ2	中置音乐EQ调节 160Hz	10dB	参数越大, 该点增益提升越大
E9	CEN.MUS EQ3	中置音乐EQ调节 400Hz	10dB	参数越大, 该点增益提升越大
E10	CEN.MUS EQ4	中置音乐EQ调节 1KHz	10dB	参数越大, 该点增益提升越大
E11	CEN.MUS EQ5	中置音乐EQ调节 2.5KHz	10dB	参数越大, 该点增益提升越大
E12	CEN.MUS EQ6	中置音乐EQ调节 6.3KHz	10dB	参数越大, 该点增益提升越大
E13	CEN.MUS EQ7	中置音乐EQ调节 16KHz	10dB	参数越大, 该点增益提升越大
E14	CEN.MUS PEQ1	中置音乐PEQ1的频率调节	20Hz-20000Hz	
E15	CEN.MUS PEQ1	中置音乐PEQ1的Q值调节	0.05-5.0	
E16	CEN.MUS PEQ1	中置音乐PEQ1的增益调节	12dB	参数越大, 该点增益提升越大
E17	CEN.MUS PEQ2	中置音乐PEQ2的频率调节	20Hz-20000Hz	
E18	CEN.MUS PEQ2	中置音乐PEQ2的Q值调节	0.05-5.0	
E19	CEN.MUS PEQ2	中置音乐PEQ2的增益调节	12dB	参数越大, 该点增益提升越大
E20	CEN.MUS PEQ3	中置音乐PEQ3的频率调节	20Hz-20000Hz	
E21	CEN.MUS PEQ3	中置音乐PEQ3的Q值调节	0.05-5.0	
E22	CEN.MUS PEQ3	中置音乐PEQ3的增益调节	12dB	参数越大, 该点增益提升越大
E23	CEN.MIC.HPF	中置话筒高通(低切)	Bypass 21Hz-100Hz	参数越大, 中置音乐低音越少
E24	CEN.MIC.LPF	中置话筒低通(高切)	Bypass 6KHz-15KHz	参数越小, 中置音乐声高音越暗
E25	CEN.MIC EQ1	中置话筒EQ调节 63Hz	10dB	参数越大, 该点增益提升越大
E26	CEN.MIC EQ2	中置话筒EQ调节 160Hz	10dB	参数越大, 该点增益提升越大
E27	CEN.MIC EQ3	中置话筒EQ调节 400Hz	10dB	参数越大, 该点增益提升越大
E28	CEN.MIC EQ4	中置话筒EQ调节 1KHz	10dB	参数越大, 该点增益提升越大
E29	CEN.MIC EQ5	中置话筒EQ调节 2.5KHz	10dB	参数越大, 该点增益提升越大
E30	CEN.MIC EQ6	中置话筒EQ调节 6.3KHz	10dB	参数越大, 该点增益提升越大
E31	CEN.MIC EQ7	中置话筒EQ调节 16KHz	10dB	参数越大, 该点增益提升越大
E32	CEN.MIC PEQ1	中置话筒PEQ1的频率调节	20Hz-20000Hz	
E33	CEN.MIC PEQ1	中置话筒PEQ1的Q值调节	0.05-5.0	
E34	CEN.MIC PEQ1	中置话筒PEQ1的增益调节	12dB	参数越大, 该点增益提升越大
E35	CEN.MIC PEQ2	中置话筒PEQ2的频率调节	20Hz-20000Hz	
E36	CEN.MIC PEQ2	中置话筒PEQ2的Q值调节	0.05-5.0	
E37	CEN.MIC PEQ2	中置话筒PEQ2的增益调节	12dB	参数越大, 该点增益提升越大
E38	CEN.MIC PEQ3	中置话筒PEQ3的频率调节	20Hz-20000Hz	
E39	CEN.MIC PEQ3	中置话筒PEQ3的Q值调节	0.05-5.0	
E40	CEN.MIC PEQ3	中置话筒PEQ3的增益调节	12dB	参数越大, 该点增益提升越大

系统菜单列表

编号	菜单	功能描述	调节参数	说明
G1	Audio Input: DVD	音乐输入选择	DVD OPT DIG BGM	提供4路独立模式输入
G2	Max MUS.VOL:50	音乐最大音量设置	1-63	
G3	INIT MUS VOL:50	音乐开机初始值设置	1-63	
G4	Max MIC.VOL:50	话筒最大音量设置	1-43	
G5	INIT MIC VOL:50	话筒开机初始值设置	1-43	
G6	Max MIC.VOL:50	效果最大音量设置	1-40	
G7	Password:[****]	密码设置		设置了密码后只有音量可以调
G8	MAIN MUTE	主声道静音	ON/OFF	
G9	CEN MUTE	中置声道静音	ON/OFF	
G10	SUB MUTE	超低声道静音	ON/OFF	
G11	SURR MUTE	环绕声道静音	ON/OFF	
G12	ININ MODE:1	开机初始模式	1-7	

按键控制与调节

中置菜单列表

编号	菜单	功能描述	调节参数	说明
F1	SUR.MUS Vol:10	环绕音乐音量	0-20	参数越大, 环绕音乐音量越大
F2	SUR.MIC Vol:10	环绕话筒音量	0-20	参数越大, 环绕话筒音量越大
F3	SUR.EFF Vol:10	环绕效果音量	0-40	参数越大, 环绕效果音量越大
F4	SUR.HPF	环绕高通(低切)	Bypass 21Hz-100Hz	参数越大, 环绕低音越少
F5	SUR.LPF	环绕低通(高切)	Bypass 6KHz-15KHz	参数越小, 环绕声高音越暗
F6	SUR.Delay	环绕延时	0-20ms	参数越大, 两个声音的时间间隔越长
F7	SUR EQ1	环绕话筒EQ调节 63Hz	10dB	参数越大, 该点增益提升越大
F8	SUR EQ2	环绕话筒EQ调节 160Hz	10dB	参数越大, 该点增益提升越大
F9	SUR EQ3	环绕话筒EQ调节 400Hz	10dB	参数越大, 该点增益提升越大
F10	SUR EQ4	环绕话筒EQ调节 1KHz	10dB	参数越大, 该点增益提升越大
F11	SUR EQ5	环绕话筒EQ调节 2.5KHz	10dB	参数越大, 该点增益提升越大
F12	SUR EQ6	环绕话筒EQ调节 6.3KHz	10dB	参数越大, 该点增益提升越大
F13	SUR EQ7	环绕话筒EQ调节 16KHz	10dB	参数越大, 该点增益提升越大
F14	SUR PEQ1	环绕话筒PEQ1的频率调节	20Hz-20000Hz	
F15	SUR PEQ1	环绕话筒PEQ1的Q值调节	0.05-5.0	
F16	SUR PEQ1	环绕话筒PEQ1的增益调节	12dB	参数越大, 该点增益提升越大
F17	SUR PEQ2	环绕话筒PEQ2的频率调节	20Hz-20000Hz	
F18	SUR PEQ2	环绕话筒PEQ2的Q值调节	0.05-5.0	
F19	SUR PEQ2	环绕话筒PEQ2的增益调节	12dB	参数越大, 该点增益提升越大
F20	SUR PEQ3	环绕话筒PEQ3的频率调节	20Hz-20000Hz	
F21	SUR PEQ3	环绕话筒PEQ3的Q值调节	0.05-5.0	
F22	SUR PEQ3	环绕话筒PEQ3的增益调节	12dB	参数越大, 该点增益提升越大

存储用户参数

步骤一: 按下“SAVE”键;

步骤二: 选择保存名称, 有7个保存名称供选择, 分别为User1 User2 User3 User4 User5 User6 User7

步骤三: 常按SETUP/ENTER旋钮, 确认保存用户参数

调用用户参数

步骤一: 按下“RECALL”键;

步骤二: 选择调用名称, 有7个调用名称分别为User1 User2 User3 User4 User5 User6 User7

步骤三: 常按SETUP/ENTER旋钮, 确认调用用户参数

设置密码

步骤一: 按下System键, 旋转SETUP/ENTER旋钮到G7位置, 屏幕显示“Password:[****]”;

步骤二: 按SETUP/ENTER旋钮移动光标;

步骤三: 旋转SETUP/ENTER旋钮调节数值。

设置好密码后常按SETUP/ENTER旋钮生效。屏幕第一行中间显示锁图标。

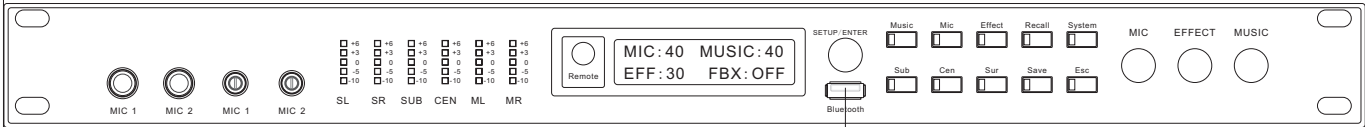
取消密码

步骤一: 旋转SETUP/ENTER旋钮调节数值,

步骤二: 按SETUP/ENTER旋钮移动光标;

步骤三: 把密码设置为【0000】。表示密码取消。

链接示意图



安装手机的操作软件的

1. 本软件适用于安卓4.0系统以上的手机或平板电脑。
2. 将文本文件夹里的两个.apk文件复制至您的手机或平板电脑里。
3. 打开手机或者平板电脑里的文件应用管理，找到第2步中复制过来的.apk文件，点击安装。<2个.apk文件都需安装>
4. 安装手机的操作软件的方法有几种方式，

一是：

用前级包装里的小光盘，首先你的电脑已安装了手机助手之类的软件(如360手机助手或腾讯手机管家，或者是你的电脑里已存有你手机的连接驱动)用USB线连接电脑和手机，若连接成功后就将光盘里的手机连线文件夹里的2个.apk文件复制到你手机的Sd卡上进行程序安装。

二是：

扫光盘里所附的安装二维码，下载安装，也可扫一扫下图。

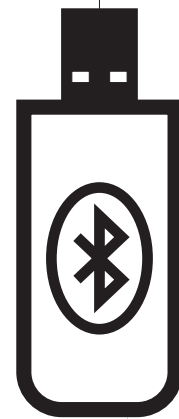


三是：

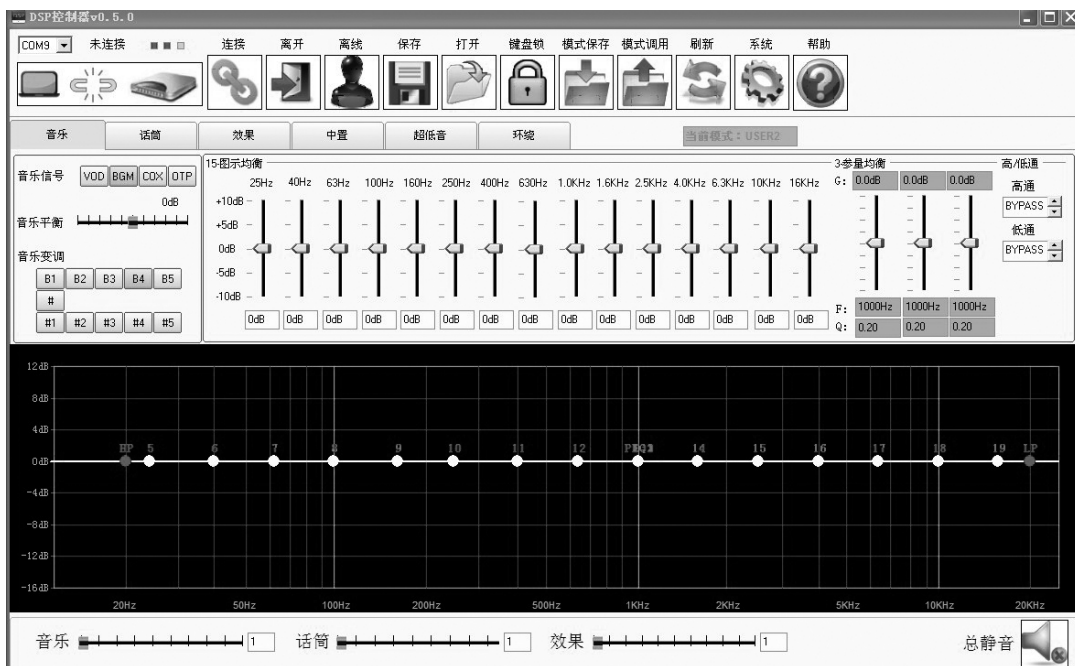
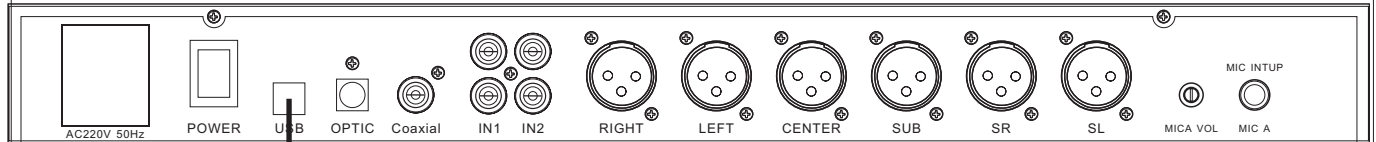
从QQ接收我们发给你的安装文件。如果在QQ上发送安装文件请先经过压缩后再发送，接收后也请解压缩后再安装

如何联机：

1. 打开数字前级处理器电源，插入蓝牙适配器，此时可听到蓝牙适配器的蓝色灯持续闪烁。
2. 在手机的应用程序里找到DSP控制器的图标，点击打
3. 点击查找设备，进行设备配对，配对密码为1234。成功后，可自动保存，下次无须再次配对。
4. 若已配对的设备栏里显示有YA8800A的产品名称，则表示已经配对状态。
5. 配对完成后，点击设备名称，手机里会出现参数设置的控制软件画面。

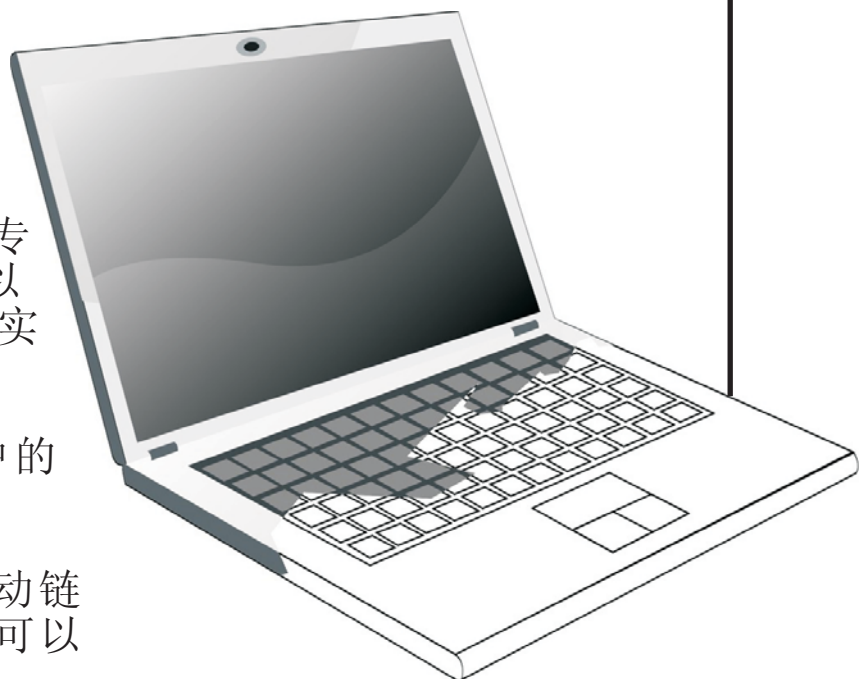


链接示意图



本设备为你提供专业卡拉OK控制软件,以便你可以用电脑进行实时控制,

1. 驱动安装,将光盘中的驱动装入电脑,
2. 运行DSP软件将自动链接,链接成功后就可以实时控制本设备了



遥控键码

键码	对应功能
0*01	效果模式1
0*1A	效果模式2
0*03	效果模式3
0*05	效果模式4
0*09	音乐音量 (+)
0*0E	音乐音量 (-)
0*07	话筒音量 (+)
0*0C	话筒音量 (-)

软件控制

本设备为你提供手机蓝牙功能对机器进行实时控制。
也可以用提供的专业卡拉OK控制软件，进行电脑实时控制。

技术规格

音乐部分

信噪比 (SNR) 85dB
 失真度 (THD) ≤0.1%
 频率响应..... 20Hz-20KHz 0.5dB
 音乐信号最大输出电平..... 7V (THD<0.5%)
 输入灵敏度..... 210mV
 均衡器 (EQ) :
 音乐均衡..... **15段/** 10dB, 参量均衡**3段 (Q值0.05-5)** 12dB
 中置音乐均衡..... **7段/** 10dB, 参量均衡**3段 (Q值0.05-5)** 12dB
 超低音乐均衡..... **7段/** 10dB, 参量均衡**3段 (Q值0.05-5)** 12dB
 环绕音乐均衡..... **7段/** 10dB, 参量均衡**3段 (Q值0.05-5)** 12dB

话筒部分

信噪比 (SNR) 80dB
 失真度 (THD) ≤0.2%
 频率响应..... 20Hz-20KHz 0.5dB
 MIC信号最大输出电平..... 7V (THD<0.5%)
 MIC输入灵敏度..... 15mV
 均衡器 (EQ) :
 话筒均衡..... **15段/** 10dB, 参量均衡**3段 (Q值0.05-5)** 12dB
 中置话筒均衡..... **7段/** 10dB, 参量均衡**3段 (Q值0.05-5)** 12dB

电源供电..... AC 220V/50Hz

电源消耗..... 10W

面板尺寸

机箱尺寸

重量